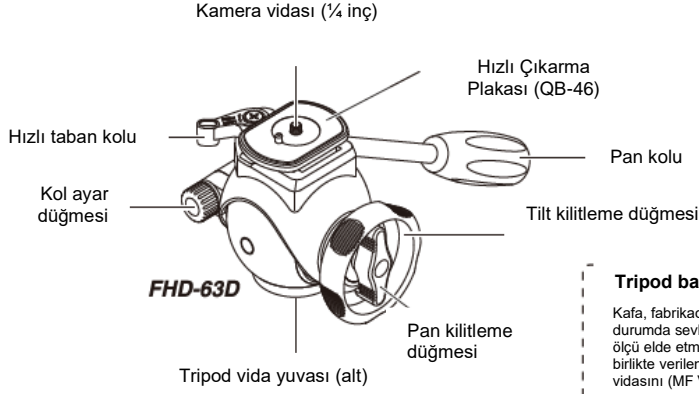


Ana parçaların tanımı

Velbon ürününü seçtiğiniz için teşekkür ederiz. Ürünü doğru şekilde kullanabilmeniz için, lütfen kullanmaya başlamadan önce bu kılavuzu dikkatlice okuyun.

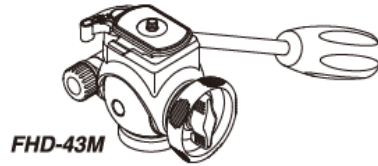
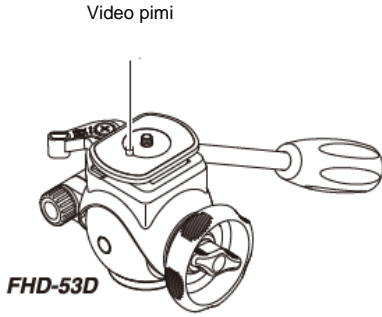


Tripod bağlantı vidası adaptörü

Kafa, fabrikadan 1/4 inç adaptör vidası takılı durumda sevk edilir. 3/8 inç'lik daha büyük bir ölçü elde etmek için lütfen bu vidayı ürünle birlikte verilen tornavidayla çıkarın. Adaptör vidasını (MF Vida) kaybetmeyin.



※ Ölçülere bağlı olarak, resimde gösterilen tornavidaları kullanın.



Özellikler

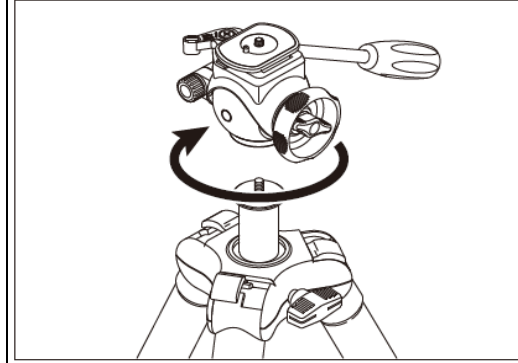
	FHD-63D
Kamera/fotoğraf makinesi plakası ölçüleri	58x40 mm
Yükseklik	95 mm
Kaide çapı	50 mm
Ağırlık	642 g
Önerilen yük ağırlığı	3000 g
Tripod vidası ölçüsü	UNC1/4, UNC3/8
Hızlı taban	QB-46

	FHD-53D
Kamera/fotoğraf makinesi plakası ölçüleri	58x40 mm
Yükseklik	84 mm
Kaide çapı	44 mm
Ağırlık	495
Önerilen yük ağırlığı	2500 g
Tripod vidası ölçüsü	UNC1/4
Hızlı taban	QB-46

	FHD-43M
Kamera/fotoğraf makinesi plakası ölçüleri	43x27 mm
Yükseklik	75 mm
Kaide çapı	38 mm
Ağırlık	285 g
Önerilen yük ağırlığı	1500 g
Tripod vidası ölçüsü	UNC1/4
Hızlı taban	QB-32

※Üretici, önceden haber vermeden özellikler, tasarım ve ölçülerde değişiklik yapma hakkını saklı tutar.

1. Tripoda nasıl takılır



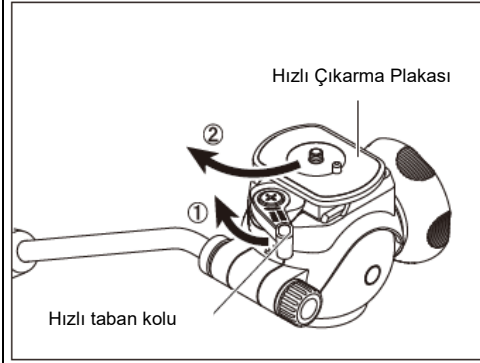
FHD-63D/FHD-53D/FHD-43M'in alt vida yuvasını tripod vidası ile hizalayın. FHD-63D/FHD-53D/FHD-43M'i saat yönünde çevirerek sıkın. Lütfen kameranızı veya diğer ekipmanınızı takmadan önce FHD-53D/FHD-43M'nin tripoda sıkıca sabitlendiğinden emin olun.



Kamerayı/Fotoğraf makinesini Tripod kafasına takarken veya kafadan çıkarırken lütfen makinenizi sıkıca tutun. Elinizi tripodun üstünden kaldırmadan önce, Hızlı çıkarma plakasının doğru şekilde oturduğundan emin olun.

Taban kolu, güçlü bir yay hareketi ile hızla dönerek kilitlenir. Yaralanmalardan kaçınmak için parmağınızı veya yüzünüzü bu bölüme çok yakın tutmamaya dikkat edin.

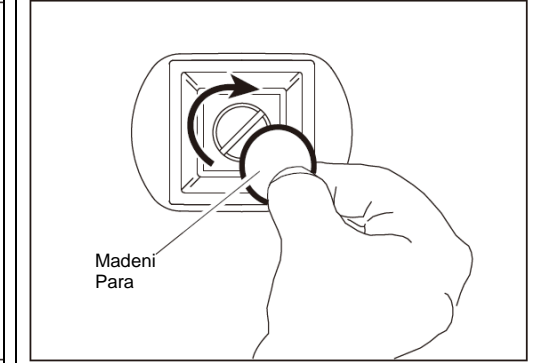
2-1. Kamera/Fotoğraf makinesi nasıl takılır



① Hızlı taban kolunu tık sesi duyana kadar saat yönünün tersi yönde çevirin. Hızlı çıkarma plakası otomatik olarak kalkar.

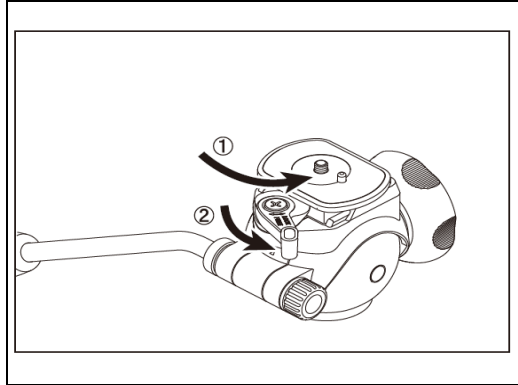
② Ardından kolayca çıkarılabilir.

2-2. Kamera/Fotoğraf makinesi nasıl takılır



Hızlı çıkarma plakasını fotoğraf makinesinin tripod yuvası ile hizalayın ve bir bozuk para yardımıyla vidayı saat yönünde sıkarak sabitleyin. Video pimi, video kameranın altındaki ikinci delikle hizalanmalıdır. Video pimi geri çekilebilir. Böylece tek delikli kameralar sorunsuz bir şekilde kullanılabilir.

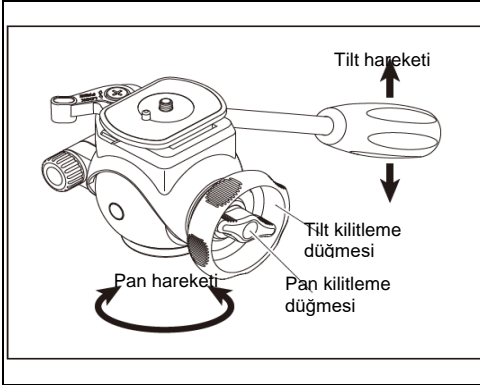
2-3. Kamera/Fotoğraf makinesi nasıl takılır



① Taban Kolunun kilidi açıkken, Hızlı çıkarma plakasını Platformun içine kaydırın ve otomatik olarak kilitlemek için aşağı bastırın.

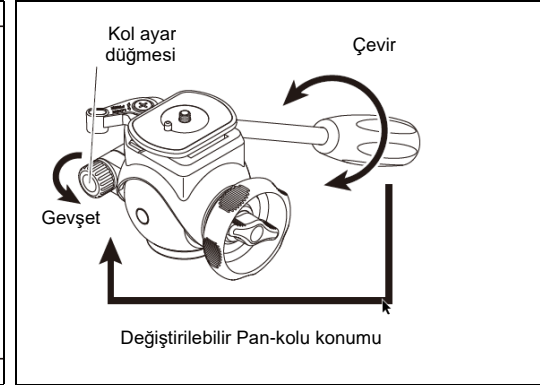
② Taban kolunu çevirerek daha fazla gerdirin ve sıkıca kilitleyin.

3. Kafa nasıl kullanılır



Tilt-kilitleme düğmesini saat yönünün tersine çevirerek gevşettiğinizde, kameranın dikey yönde hareket etmesi sağlanır. Çerçeveyi belirleyin ve tüm kilitleme düğmelerini sıkın.

4. Pan kolunun açısı nasıl değiştirilir



Kol ayar düğmesini gevşetin. Pan kolunun açısı değiştirilebilir. İstenen Pan kolu açısını seçin ve Kol ayar düğmesi ile ayarlayın.

Lütfen dikkat edin

Ürünü doğru/güvenli kullanmak için, lütfen kullanmadan önce bu kılavuzu içeriğini anlayarak dikkatlice okuyun. Okuduktan sonra lütfen muhafaza edin. Kendinizi ve diğer kişileri tehlikelerden ve maddi zararlardan korumak için, lütfen bu önlemleri okuyun ve dikkate alın. Aşağıdaki açıklamaları dikkate alın:

- Gösterilen içeriğin dikkate alınmaması, ürünlerin hatalı kullanımına neden olabilir. Ürünlerin hatalı kullanımı hasarlara neden olabilir. Aşağıdaki belirtiler zarar ve hasar derecelerini göstermektedir.

	Uyarı: Bu göstergenin bulunduğu sütun, ölüm veya ciddi yaralanma olasılığının olduğu anlamına gelir.
	Bu göstergenin bulunduğu sütun, yaralanma veya fiziksel hasar olasılığının olduğu anlamına gelir.
Dikkat	

- Aşağıdaki göstergeler, kategorinin içeriğini belirtir.

	"Yapılmamalı" anlamına gelir.
	"Yapılmalı" anlamına gelir.

Bakım - Satış sonrası servis

- Ürünleri kullandıktan sonra ıslak bezle silin. Ardından kuru bir bezle silin ve saklayın. Özellikle deniz kenarı, kaplıca vb. yerlerde kullandıktan sonra temizlik yapılması gerekir. Temizlik yapılmaması paslanmalara ve sorunlara neden olabilir.
- Tripodun yağmur vb. ile ıslanması durumunda kuru bir bezle silin. Ürünün - özellikle ayakların - tamamen kuru olduğundan emin olun. Tüm ayakları uzatın ve tamamen kurulaşsın. Ayak borusunun ıslak olması durumunda, ciddi inceleme yapılması önerilir.
- Temizlik sırasında tiner gibi kimyasallar kullanmayın.
- Üretici, önceden haber vermeden özellikler, tasarım ve ölçülerde değişiklik yapma hakkını saklı tutar.

Uyarı

	Sivri uçlu ve lastik ayaklı tripod veya Sivri uçlu ve lastik ayaklı monopodları taşıırken, sivri uç yerine lastik ayak kullanın. Veya sivri uçlu bölümleri tripod kılıfı veya ayak poşeti ile örtün. Sivri uçların açıkta kalması tehlikeli olup ölümcül kazalara ve ciddi yaralanmalara neden olabilir. Metro, tren vb. kalabalık alanlarda bu uyarı son derece önemlidir.	
	Panhead'i kullanırken veya kamera/fotoğraf makinesi panhead'e takılı durumda ayakla uzatıp kapatırken, makinenin elle tutulması gerekir. Kamera/Fotoğraf makinesi ve tripodun beklenmedik ani bir hareketi, kameranın zara görmesine veya tripoda sıkışarak parmakların yaralanmasına neden olabilir. Kamera ve lensin türünü bağlı olarak dengeyi sağlamak zordur.	
	Tripod, fotoğraf çekimi için kullanılan bir donanımdır. Üzerine asla oturmayın. Böyle yapılması tripodun düşmesine ve yaralanma veya ölüme neden olabilir. Monopodu asla baston olarak kullanmayın. Aksi takdirde monopod kapanabilir ve beklenmedik kazalar söz konusu olabilir.	
	Tripodlar ve monopodlar metal ve karbon fiberden oluştuğu için, elektriklelenme söz konusudur. Ürünleri yüksek gerilim kablolu vb. elektrik ileten ortamların yakınında kullanmayın. Ayrıca yıldırım ihtimali varsa kullanmayın. Bu alanlarda fotoğraf çekmeyi bırakın ve hızla ortamdaki ayrılın.	
	Kamera/Fotoğraf makinesi takılı Tripodu dengesiz bir yüzeyde bırakmayın veya duvara dayamayın. Tripodun düşme ve hasar görme olasılığı vardır.	
	İdeal yük tripodlara göre ayarlanmıştır. Kamera/Fotoğraf makinesi ağırlığı 'ideal yük'ten düşük olmalıdır. Kamera/Fotoğraf makinesi ağırlığı, panhead'li tripod ağırlığından 2 kat daha fazlaysa, stabilite son derece kötüdür. Bu da tripodun düşmesine neden olabilir. Düşme sonucu ölümcül kazalar ve ciddi yaralanmalar söz konusu olabilir. Stabilitenin kötü olması, kameranın sallanmasına da neden olur.	
	Tripodu kurarken dikkatli ve sağduyulu olun. Parmagınızı veya elinizi sıkıştırarak yaralanmalara neden olabilirsiniz. Ayrıca, tüm kilitleme cihazlarının ve durdurucuların sıkıldığında emin olun. Tripod beklenmedik şekilde kapanır ve düşerse kamera/fotoğraf makinesi hasar görebilir. Öncelikle kullanın kılavuzunu okuyun ve kontrol ederek kurulumu yapın.	
	Tripodun sallanan masa, düz olmayan veya eğimli zemin gibi dengesiz alanlarda kullanılması durumunda dikkatli olun. Özellikle yüksek yerlerde kafa veya ayak üzerine düşme, ciddi yaralanmalara veya ölüme neden olabilir. Tripodu kurmadan önce, zeminin ve çevre koşullarının iyi olup olmadığını kontrol edin.	
	Küçük çocuklar tripodlara veya monopodlara dokunmamalıdır. Bu donanımları küçük çocukların ulaşamayacağı yerlerde saklayın. Çocukların parmaklarını veya ellerini sıkıştırma ihtimali söz konusudur. Böyle bir durumda çocuklar ciddi yaralanma ve hatta ölümlü kazalarla karşı karşıya kalabilirler. Ayrıca kayışlı ve askılı ürünler çocukların boyunlarına dolanabilir. Bu nedenle söz konusu donanımları doğru yerde saklayın.	
	Tripod kullanırken üç ayağı da tamamen açın. Yeteri kadar açmazsanız, tripod beklenmedik şekilde düşerek yaralanma veya hasara neden olabilir. Tripodun dengesiz şekilde kullanımı fotoğraf makinesinin titremesine de neden olur.	

Dikkat

	Kamera/Fotoğraf makinesi takılı bir tripod veya monopodu taşımayın. Beklenenin üzerinde bir kuvvet olursa, kamera/fotoğraf makinesi yere düşebilir. Özellikle, kamera/fotoğraf makinesi bağlı tripod veya monopodu omuzunuzda taşımak kamerayı görmediğiniz için çok tehlikelidir. Taşıırken, kamerayı/fotoğraf makinesini tripod veya monopoddan çıkarın.	
	Tüm durdurucular gerekli durumlar hariç her zaman sıkılmalıdır. Bir durdurucu gevşerse, tripodun düşmesine veya kameranın zarar görmesine neden olabilir. Bu donanımların durdurucular sıkılmadan taşınması durdurucuların gevşemesine de yol açabilir.	
	Tripod ve panhead'in hareketli bölümlerine yağ, gres vb. uygulamayın. Yağ, gres vb. ikmalî yetersiz performans neden olabilir. Yetersiz performans fark edilirse, servis yetkilinize danışın.	
	Tripod veya monopod, ayakların kapalı olması gibi zayıf bir duruşla duvara yaslanırsa, tripod veya monopod beklenmedik şekilde düşebilir. Bu da tehlike arz eder. Tripod veya monopodu, yere yatırma gibi stabil koşullarda saklayın.	
	Tripod, panhead ve aksesuarlara takılan yükselticiler, fotoğraf çekmek için yeterince iyidir. Ancak ölçüm veya servis için yeterli değildir.	
	Ürünler 0 santigrat ile 40 santigrat derece arası sıcaklıklarda kullanılabilir. Sıcaklık 40 santigrat dereceden aşağıya, yağ sızıntısı meydana gelebilir. Sıcaklık 0 santigratın altına düşerse, pan ve tilt hareketi ağırlaşabilir. Bu durumda, performans yeterli değildir. Ürünleri çok sıcak ve nemli yerlerde, güneş ışınlarının doğrudan geldiği alanlarda, araba içi vb. yerlerde bırakmayın. Bu tip yerler sorunlara yol açabilir.	
	Kış mevsiminde veya soğuk enlemlerde fotoğraf çekme durumunda, metal parçaların donma olasılığı vardır. Bu parçaları çıplak elle tutmayın. Fotoğraf çekmek için eldiven takılması tavsiye edilir.	
	Ürün ıslak veya kumlu ise kullanmayın. Aksi takdirde, su veya kum hareketli kısımlara nüfuz edebilir ve sorunlara neden olabilir. Kuru bir bezle silin ve temizleyin. Ayak borusu ıslanmışsa, önce hafifçe silin ve iyice kurulaşsın.	
	Ürünün uzun süre kullanılmaması veya önemli fotoğraf çekimlerinin yapılmaması durumunda, ürün üzerindeki her bir önemli parça önceden kontrol edilmelidir. Ürünün yüksek performansını sürdürmesi için, 1 veya 2 yılda bir gibi periyodik aralıklarla kontrol edilmesi tavsiye edilir.	
	Panhead gövdeden ayrılabilir veya ise, panhead'i değiştirmek mümkündür. Öncelikle, tüm durdurucuları tam sıkın ve panhead'i saat yönünün tersine çevirin. Panhead gövdeden ayrılacaktır. Bu işlemleri yaparken yüzünüzü panhead'den uzak tutun. Panhead kolu veya diğer parçalar yüzünüze çarpabilir. Kullanırken önlemlerinizi alın.	
	Ürünleri parçalarına ayırmayın veya karıştırmayın. Anormal hareketler yaralanmalara ve donanımın hasar görmesine neden olabilir. Ürünlerin parçaları ayrılması durumunda garanti geçerliliğini kaybeder.	

(Japonya Pazarı için)