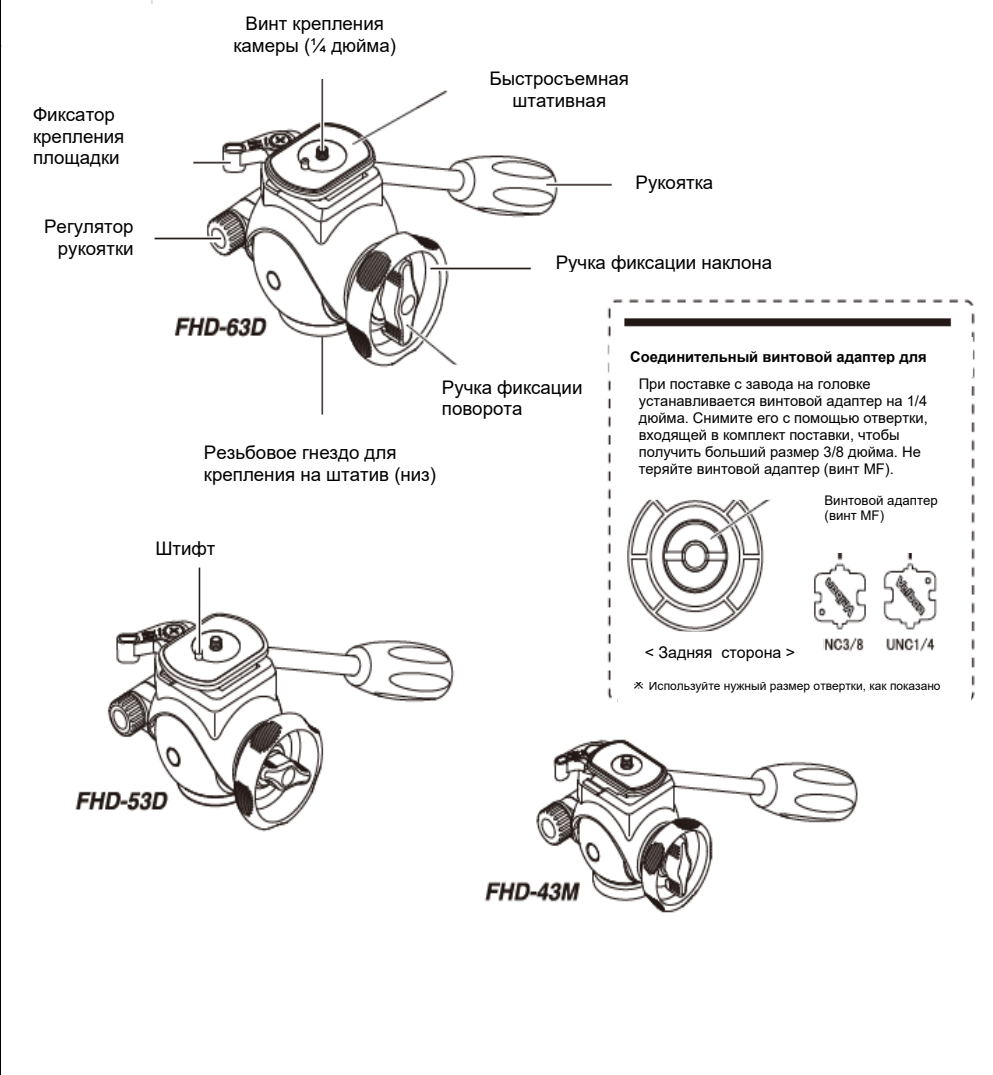


Обозначение основных деталей

Благодарим вас за выбор продукции компании Velbon. Внимательно прочитайте настоящее руководство перед началом использования, чтобы правильно обращаться с данным изделием.



※ Производитель оставляет за собой право изменять технические характеристики, конструкцию и размер изделия без предварительного уведомления.

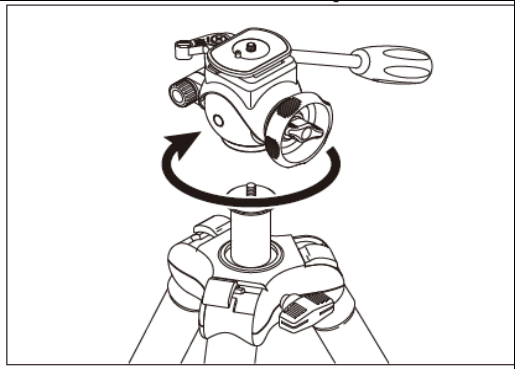
Технические
характеристики

	FHD-63D
Размер площадки для камеры	58x40 мм
Высота	95 мм
Диаметр основания	50 мм
Вес	642 г
Рекомендуемый вес нагрузки	3000 г
Размер винта для крепления на штатив	UNC1/4, UNC3/8
Быстросъемная площадка	QB-46

	FHD-53D
Размер площадки для камеры	58x40 мм
Высота	84 мм
Диаметр основания	44 мм
Вес	495
Рекомендуемый вес нагрузки	2500 г
Размер винта для крепления на штатив	UNC1/4
Быстросъемная площадка	QB-46

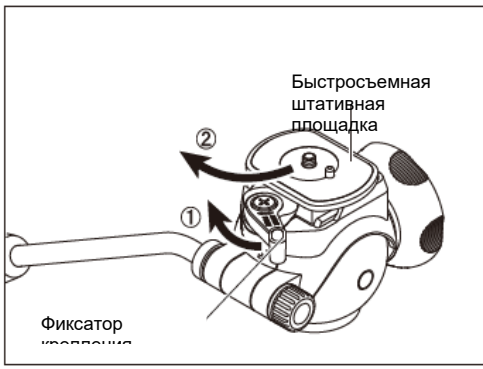
	FHD-43M
Размер площадки для камеры	43x27 мм
Высота	75 мм
Диаметр основания	38 мм
Вес	285 г
Рекомендуемый вес нагрузки	1500 г
Размер винта для крепления на штатив	UNC1/4
Фиксатор быстросъемной площадки	QB-32

1. Крепление к штативу



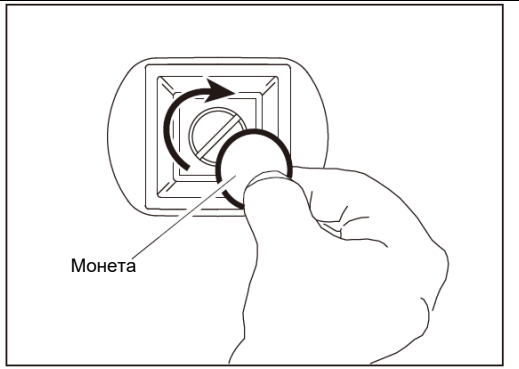
Нижний винтовой разъем головки FHD-63D/FHD-53D/FHD-43M совместите со винтом штатива. Закрепите головку FHD-63D/FHD-53D/FHD-43M на штативе, вращая ее по часовой стрелке. Перед установкой камеры или другого оборудования убедитесь, что головка FHD-53D/FHD-43M надежно закреплена на штативе.

2-1. Крепление камеры



- 1 Поверните фиксатор крепления площадки против часовой стрелки до щелчка. Быстросъемная штативная площадка поднимется автоматически.
- 2 Теперь вы можете ее снять.

2-2. Крепление камеры

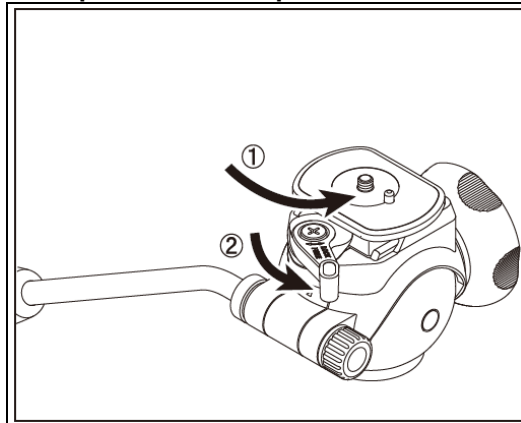


Прикрепите штативную площадку к гнезду на нижней части корпуса камеры и затяните винт монеткой по часовой стрелке до фиксации. Совместите штифт для видеокамеры со вторым отверстием в нижней части видеокамеры. Штифт для видеокамеры является выдвижным. Таким образом, вы сможете закрепить камеру и с одним лишь отверстием.



Крепко удерживайте камеру, когда прикрепляете или снимаете ее со штатива. Убедитесь, что быстросъемная штативная площадка установлена правильно, прежде чем убрать руку со штатива. Фиксатор крепления площадки быстро поворачивается и блокируется сильной пружиной. Следите за тем, чтобы палец или лицо не попали под фиксатор, что может привести к травме.

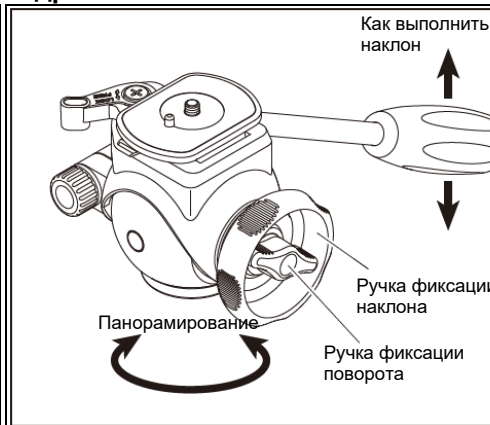
2-3. Крепление камеры



① Разблокировав фиксатор крепления площадки, сдвиньте быстросъемную пластину в сторону платформы и нажмите вниз для автоматической блокировки.

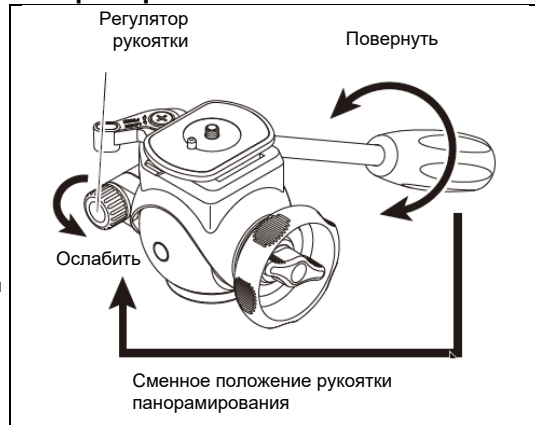
② Увеличьте натяжение, повернув рычажный фиксатор для более плотной фиксации.

3. Использование гидравлической головки



Ослабив ручку фиксации наклона движением против часовой стрелки, вы можете поднять или опустить камеру. Выполните кадрирование и затяните все фиксирующие ручки.

4. Изменение угла рукоятки панорамирования



Ослабьте регулятор рукоятки. Теперь вы сможете изменить угол рукоятки панорамирования. Выберите нужный угол рукоятки панорамирования и зафиксируйте его с помощью регулятора рукоятки.



Предосте

<p>! При переноске штатива с шиповыми либо резиновыми наконечниками или монопода с шиповыми или резиновыми наконечниками замените наконечники на резиновые. Или же накройте шиповые опоры чехлом для штатива или кармашками для ножек. Прямой контакт с шипами может представлять опасность и привести к несчастным случаям со смертельным исходом или серьезным травмам. В местах с множеством людей, например, в пригородных поездах, помнить про это очень важно.</p>		<p>! Рекомендуемая нагрузка зависит от модели штатива. Вес камеры должен быть меньше, чем "рекомендуемая нагрузка". Если вес камеры в 2 раза больше, чем вес штатива вместе с головкой, его устойчивость будет крайне плохой. Это может привести к падению штатива. Падение штатива может представлять опасность и привести к несчастным случаям со смертельным исходом или серьезным травмам. Недостаточная стабильность штатива также вызывает сотрясения камеры.</p>	
<p>! При перемещении панорамной головки или выдвижении/втягивании ножек, необходимо придерживать камеру, установленную на головке, рукой. Неожиданное внезапное движение камеры и штатива может привести к повреждению камеры или травме пальцев, если они будут зажаты на штативе. В зависимости от формы камеры и объектива поддержание баланса может быть затруднено.</p>		<p>! При настройке штатива делайте это с осторожностью. Следите за тем, чтобы не защемить палец или руку. Также убедитесь, что все стопорные устройства и фиксаторы затянуты. Если штатив неожиданно упадет, это может привести к повреждению камеры. Прочитайте руководство по эксплуатации заранее и настраивайте штатив, сверяясь с руководством.</p>	
<p>! Штатив является оборудованием для фотосъемки. Никогда не сидите на нем. Такие действия могут вызвать падение штатива, что может привести к травме или смерти. Ни в коем случае не используйте монопод в качестве трости. Такие действия могут привести к складыванию монопода и к неожиданным несчастным случаям.</p>		<p>! В случае использования штатива на неустойчивом месте, например, на шатком столе, неровном или наклонном грунте, действуйте с осторожностью. В частности, в случае выполнения работ на высоте, падение штатива на голову или ногу может привести к серьезным травмам или смерти. Перед установкой штатива убедитесь, что место и окружающие условия подходят для его установки.</p>	
<p>⊘ Поскольку штативы и моноподы изготовлены из металла и углеволокна, такие изделия электрифицируются. Не используйте их вблизи предметов, которые переносят электричество, например высоковольтные кабели и т. д. Кроме того не используйте штативы в случае возможности удара молнии. В таких случаях прекратите фотосъемку и быстро сверните устройство.</p>		<p>⊘ Не допускайте маленьких детей до штативов или моноподов. Храните данное оборудование в местах, где маленькие дети не могут достать его. Существует вероятность того, что это оборудование может защемить пальцы или руки. В этом случае дети могут получить серьезные травмы или даже может произойти несчастный случай со смертельным исходом. Также дети могут запутаться в ремнях и лямках, с возможностью удушения. В связи с этим обеспечьте правильное хранение оборудования.</p>	
<p>⊘ Не оставляйте штатив с камерой на неустойчивом месте и не прислоняйте его к стенам. Существует вероятность падения штатива и его повреждения.</p>		<p>! При использовании штатива полностью раскройте три ножки. Если раскрыть ножки недостаточно, штатив может неожиданно упасть, что может привести к травме или нанесению ущерба. Кроме того, неустойчивость штатива приводит к сотрясениям камеры.</p>	



Осторо


<p>⊘ Не переносите штатив или монопод с установленной на нем камерой. При неожиданном сильном сотрясении камера может упасть. В частности, носить штатив или монопод с камерой на плече очень опасно, так как вы не можете видеть камеру. Во время движения снимите камеру со штатива или монопода.</p>		<p>⊘ Данные устройства предназначены для использования в диапазоне температур от нуля до 40° Цельсия. Превышение температуры свыше 40° Цельсия может привести к вытеканию смазки. Если температура ниже 0° Цельсия, выполнение поворота и наклона головки может быть затруднено. Это приводит к ухудшению функционирования. Не оставляйте оборудование в очень теплых и влажных местах, под воздействием прямых солнечных лучей, внутри автомобилей и т.д., так как это может вызвать повреждение.</p>	
<p>! Все стопоры должны быть крепко затянуты, кроме случаев, когда их необходимо ослабить. Ослабление стопора может привести к падению штатива или повреждению камеры. При переносе данного оборудования без затягивания стопора также может произойти потеря стопора.</p>		<p>⊘ При проведении съемки в зимнее время или в холодном климате существует вероятность того, что металлические детали могут замерзнуть. Не прикасайтесь к ним голыми руками. Рекомендуется использовать перчатки для фотографических работ.</p>	
<p>⊘ Не доливайте масло, смазку и т.д. в штатив или головку. Излишняя заправка маслом, смазкой и т.д. может привести к ухудшению функционирования. В случае заметного ухудшения работы штатива обратитесь к дистрибьютору.</p>		<p>! Не используйте данное изделие, когда оно влажное или покрыто песком. При использовании в таком состоянии вода или песок могут проникнуть внутрь подвижных частей и вызвать проблемы. Протрите и очистите штатив сухой тканью. Если ножки влажные, сначала протрите их и хорошо высушите.</p>	
<p>⊘ При наклоне штатива или монопода к стене в неустойчивом положении, например, с закрытыми ножками, штатив или монопод может неожиданно упасть. Это представляет опасность. Храните штатив или монопод устойчивым образом, например, в лежачем положении.</p>		<p>! Если вы не пользовались устройством в течение длительного времени или собираетесь работать с ним в важных условиях фотосъемки, необходимо заранее проверить каждую важную часть штатива. Для поддержания качественной работы устройства рекомендуется периодически проводить его осмотр и проверку, например, ежегодно или через год.</p>	

 <p>Уровни, прикрепленные к штативу, панорамной головке и аксессуарам, достаточно хороши для проведения фотосъемки. Но они не подходят для проведения замеров или обслуживания.</p> 	 <p>Если панорамную головку можно отделить от остального корпуса, значит, она является заменяемой. Сначала надежно затяните все стопоры и затем вращайте панорамную головку против часовой стрелки. Таким образом вы сможете отделить панорамную головку от корпуса. При выполнении этих действий не приближайте лицо слишком близко к головке. Ручка панорамной головки или других частей может задеть по лицу. Соблюдайте осторожность при работе с устройством.</p> 
 <p>Не разбирайте устройство и не дорабатывайте его конструкцию. Ненормативная нагрузка может привести к травмам и повреждению оборудования. В случае изменения конструкции гарантия на устройство перестает действовать.</p> 	

Соблюдайте инструкции

Для правильного/безопасного использования данного изделия внимательно прочитайте данное руководство перед использованием и ознакомьтесь с инструкциями. После прочтения сохраните данное руководство. Чтобы предотвратить опасность для себя и других людей, а также повреждение оборудования, прочитайте и соблюдайте данные предостережения. Пояснения приведены ниже:

- Игнорирование предупреждения может привести к неправильному использованию изделия. Неправильное использование изделия может привести к повреждениям и ущербу. Следующие обозначения указывают на степень ущерба и повреждения.

 <p>Предупреждение: Данный символ означает, что существует вероятность смерти или серьезной травмы.</p>	
 <p>Данный символ означает, что существует риск получения травмы или нанесения физического ущерба.</p> <p>Осторожно</p>	
 <p>Означает "не следует делать".</p>	
 <p>Означает "надо делать".</p>	

- Данные символы означают действия следующих категорий.

Уход Послепродажное обслуживание

- После использования устройства протрите его влажной тканью. Затем протрите его сухой тканью и уберите на хранение. В частности, после использования устройства на побережье, в районе горячих источников и т.д. необходимо выполнить его очистку. Невыполнение очистки может привести к образованию ржавчины и возникновению иных проблем.
- Если штатив стал мокрым от дождя и т.п., протрите его сухой тканью. Убедитесь, что он стал полностью сухим, особенно ножки. Выдвиньте все ножки на полную длину и полностью высушите их. В случае, если намокла соединительная трубка для ножек, рекомендуется провести серьезную проверку.
- Не используйте при очистке химические вещества, такие как растворители.
- Производитель оставляет за собой право изменять технические характеристики, конструкцию и размер изделия без предварительного уведомления.

(Для рынка Японии)