



Kowa Optonics Co., Ltd.

11-1 Nihonbashi-Honcho 4-chome
Chuo-ku, Tokyo 103-0023, Japani

Puhelin: 81 (3)5651-7061

Faksi: 81 (3)5651 -7310

<http://www.kowa-prominar.com>

Sähköposti: info@kowa-prominar.com

Kowa, American Corp.

20001 So. Vermont Ave.

Torrance, CA 90502, Yhdysvallat.

Puhelin: 1(310)327-1913

Maksuton: 1(800)966-5692

Faksi: 1(310)327-4177

<https://sportingoptics.kowa-usa.com/>

Sähköposti: CustomerService@kowa.com

Kowa Optimed Deutschland GmbH

Fichtenstr. 123

40233 Düsseldorf Saksa

Puhelin: 49 (211) 542184-00

Faksi: 49 (211)542184-10

<https://www.kowaoptic.com/>

Sähköposti: scope@kowaoptimed.com

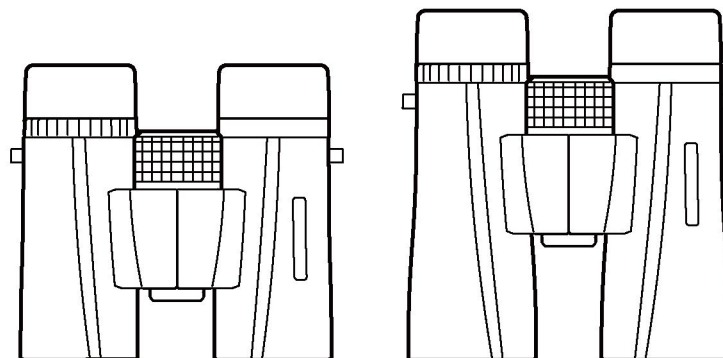


KOWA-kiikarit

BDII32-6.5XD BDII32-8XD BDII32-10XD

BDII42-8XD BDII42-10XD

OHJEET



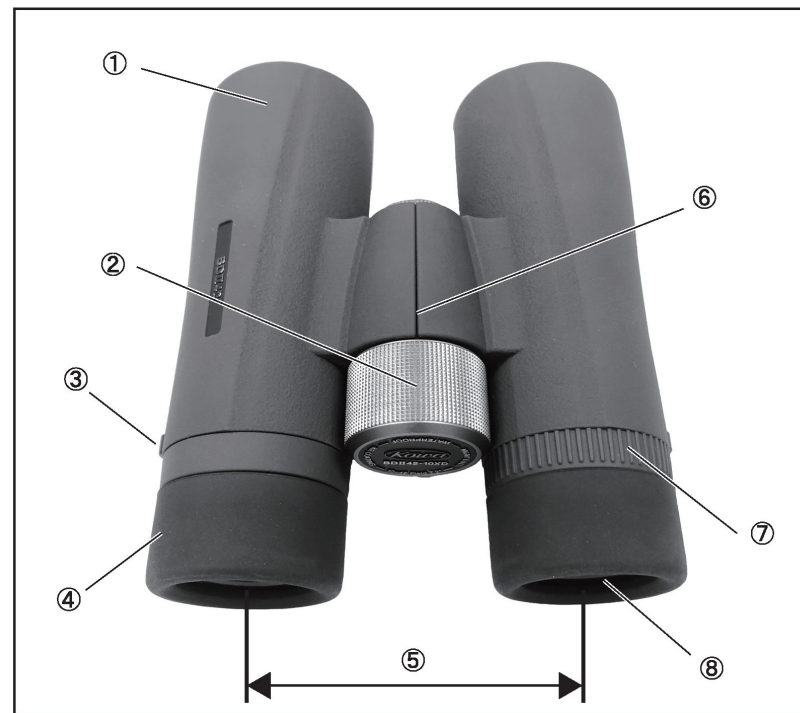
Kiitos, että valitsitte KOWA BD -sarjan kiikarit. Lue käyttöohje huolellisesti ennen tämän tuotteen käyttöä varmistaaksesi asianmukaisen käytön ja huollon.

Vakiovarusteet



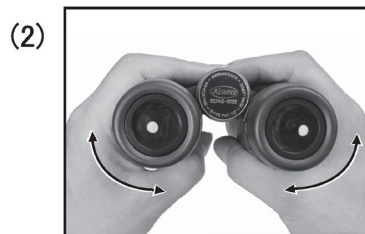
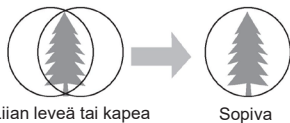
- ① Okulaarisuojus
- ② Kiikari
- ③ Objektiivin linssinsuojus x2
- ④ Kaulahihna
- ⑤ Pehmeä kotelo
- ⑥ Käyttöohje

Nimistö



- ① Objektiivi
- ② Tarkennusnuppi
- ③ Kaulahihnan kiinnitysrengas
- ④ Kierrettävä okulaari
- ⑤ Pupillien välinen etäisyys
- ⑥ Keskiakseli
- ⑦ Diopterirengas
- ⑧ Okulaari

Miten käyttää ①



Miten käyttää

Jotta kiikarit olisivat mahdollisimman tehokkaita, ne on ensin säädettävä oman näöntarkkuuden mukaan. Tämä saavutetaan säätämällä silmäkupit ja pupillien välinen etäisyys, asettamalla diopteri, ja säätämällä tarkennus. Kuvan näkyvyys vaihtelee fyysisen kunnon, lähiympäristön ja sääolosuhteiden mukaan.

(1) Silmäkuppien säätäminen

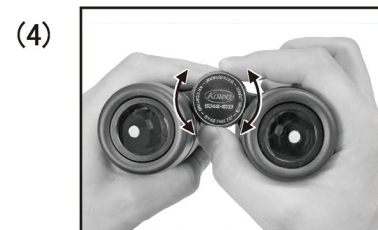
Tässä kiikarissa on monivaiheiset kierrettävät silmäkupit, jotka helpottavat silmiä silmälasien kanssa tai ilman niitä. Jos et käytä silmälasia, pidennä silmäkupit haluttuun asentoon kääntämällä niitä vastapäivään. Jos käytät silmälasia, kierrä silmäkupit alas niin, että ne ovat samassa tasossa kiikarin okulaarilinssin kanssa.

* Aseta silmäkupit parhaaseen asentoon silmillesi.

(2) Pupillien välisen etäisyyden säätäminen

Pupillien välinen etäisyys on silmien välinen etäisyys. Jotta näkisit yhden kuvan, kiikarit on asetettava siten, että okulaarilinssien keskikohdat ovat saman etäisyyden päässä toisistaan kuin pupillisi. Jos haluat säätää pupillien välistä etäisyyttä, katso kiikareilla etäällä olevaa esinettä ja siirrä kahta objektiivia lähemmäs toisiaan tai kauemmas toisistaan, kunnes kaksi ympyränmuotoista kuvaa tulevat yhdeksi.

Miten käyttää ②



(3) Diopterin säätäminen

Oikean ja vasemman silmän välisen näöntarkkuuden eron huomioon ottamiseksi on kiikarin oikeassa objektiivissa olevaa diopterin säätörengasta säädettävä.

Diopterin säätäminen antaa sinulle terävän kuvan aina, kun käytät kiikareitasi.

A. Vasemman silmän säätö

Valitse liikkumaton kohde ja peitä oikea objektiivi kädelläsi. Katso vasemman okulaarilinssin läpi vasemmalla silmällä ja käännä tarkennusnuppia, kunnes vasen silmä on keskittynyt valitsemaasi kohteeseen.

B. Oikean silmän säätö

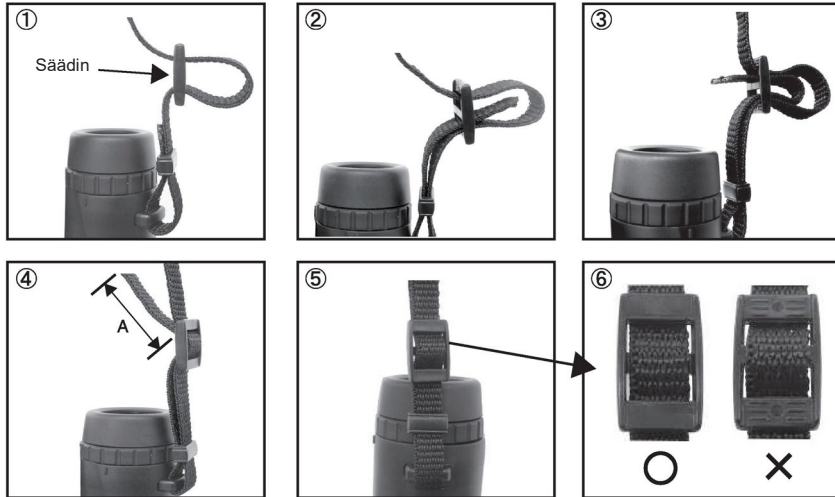
Peitä vasemman objektiivin linssi kädelläsi ja katso oikean okulaarilinssin läpi oikealla silmälläsi (käytä samaa kohdetta, jota käytetään vasemman silmän säätöön).

Käännä diopterirengasta, kunnes kuva on tarkentunut. Kiikarit on nyt asetettu näköösi.

(4) Tarkennus

Voit tehdä tarkennussäätöjä kääntämällä tarkennusnuppia katsoessasi molempien objektiivien läpi.

Kaulahihnan kiinnittäminen



Kaulahihnan kiinnittäminen

Kaulahihna kiinnitetään ja varmistetaan kuvien 1-4 mukaisesti.

* Varmista, että säädin on kuvan 6 mukaiseen suuntaan, hihna voi luisua ulos säätimestä ja kiikarit voivat pudota.

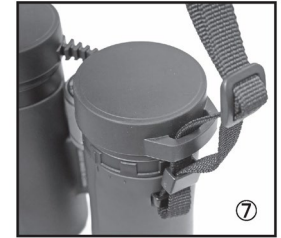
Tarkista, että hihna on kiinnitetty oikein aina, kun käytät kiikareitasi.

* Säädä A:n pituus kuvassa 4 (ylimääräisen hihnan pituus) niin, että se on vähintään neljä senttimetriä. Jos pituus on alle neljä senttiä, hihna voi luisua säätimestä ulos ja kiikarit voivat pudota. Tarkista A:n pituus aina, kun käytät kiikareita.

Okulaarisuojuksen kiinnittäminen

Okulaarisuojuksen kiinnittäminen

Okulaarisuojaus voidaan kiinnittää kaulahihnaan pujottamalla hihna korkin silmukan läpi. Okulaarisuojaus kiinnitetään kuvan 7 mukaisesti.



Tekniset ominaisuudet

	BDII32-6.5XD	BDII32-8XD	BDII32-10XD	BDII42-8XD	BDII42-10XD
Tyyppi	Keskitetty kattoprisma				
Suurennus	6,5 x	8 x	10 x	8 x	10 x
Objektiivilinssin tehollinen halkaisija	32 mm			42 mm	
Linssityyppi	2-XD-linssit				
Pinnoitteet	Dielektrinen prismojen pinnoite		Täysin monipinnoitettu linssi		
	C3-pinnoitettu prisma		KR -pinnoitettu linssi		
Todellinen näkökenttä	10,0°	8,8°	6,7°	8,2°	7,2°
Näkökenttä 1000 metrin päässä	175 m	154 m	117 m	143 m	126 m
Näkökenttä 1000 jaardin päässä	525 ft	462 ft	351 ft	429 ft	378 ft
Lähtöaukko	4,9 mm	4,0 mm	3,2 mm	5,3 mm	4,2 mm
Kirkkaus	24,0	16,0	10,2	28,1	17,6
Hämärluku	14,5	16,0	17,9	18,3	20,5
Silmien etäisyys	17 mm	16,5 mm	15 mm	17 mm	16,5 mm
Tarkennusalue	1,3 m~∞ (4,2 ft~∞)			1,8 m~∞ (5,9 ft~∞)	
Pupillien välinen etäisyys	57 ~ 76 mm				
Koko (P x L x K)	116x124x51 mm			139x128x52.5 mm	
Paino	535 g (18,8 oz)	540 g (19,0 oz)	525 g (18,5 oz)	640 g (22,6 oz)	645 g (22,8 oz)

* TEKNISET TIEDOT ja ulkonäkö voivat muuttua ilman ennakkoilmoitusta.

Käsittelymenetelmät ja varotoimet

- Poista pöly linssin pinnalta puhaltimen, paineilmatölkin tai pehmeän öljyttömän siveltimen avulla. Pölyn poistamisen jälkeen pyyhi linssi kevyesti pehmeällä linssiliinalla, harsolla tai puhdistuspaperilla (saatavilla kameraliikkeestä), joka on kostutettu pienellä määrällä linssinpuhdistusainetta.
- Poista pöly ja roskat puhaltimella tai paineilmatölkillä ja pyyhi puhtaalla pehmeällä liinalla. Harjaa huolellisesti lika ja roskat tarkennusnupista, diopterienkaasta, keskiakselista ja muista liikkuvista osista.
- Pyyhi pois kaikki vesi, kosteus ja roskat, jotka kerääntyvät kiikarin ulkopuolelle juuri ennen käytön jatkamista. Älä koskaan käytä kiikareita vedessä tai pese niitä nopeasti juoksevassa vedessä.
- Älä pudota kiikareita tai aiheuta vakavia iskuja, sillä se voi vahingoittaa sisäistä optiikkaa.
- Kiikarin säilyttäminen tai käyttö kosteissa olosuhteissa voi helposti edistää homeen kasvua linssin pinnalla. Säilytä kiikarit hyvin ilmastoidussa kuivassa paikassa perusteellisen puhdistuksen jälkeen.
- Kun säilytät kiikareita pitkään, laita ne ilmatiiviiseen astiaan, jossa on kuivausainetta, tai säilytä ne puhtaassa, hyvin ilmastoidussa paikassa.
- Älä koskaan jätä kiikareita autoon tai lähelle lämmönlähdettä, sillä se voi aiheuttaa vahinkoa.
- Kiikareita ei saa purkaa eikä muuttaa.

■ Tiedustelu korjauksesta

Jos kiikarit on palautettava valmistajalle korjausta tai huoltoa varten, ota yhteyttä paikalliseen jälleenmyyjään.



VAROITUS

- Älä koskaan katso suoraan auringoon. Vakavia silmävaurioita voi esiintyä, mukaan lukien pysyvä näön menetys.
- Pidä pienet kappaleet ja pakkaustarvikkeet, kuten: okulaarisuojukset, suojukset, muovipussit jne. lasten ulottumattomissa. Jos nämä esineet niellään, seurauksena voi olla vakava loukkaantuminen, tukehtuminen tai kuolema.
- Älä yritä purkaa, korjata tai muokata tuotetta. Tämä mitätöi takuun ja voi johtaa loukkaantumiseen.



HUOMIO

- Älä aseta kiikareita epävakaiseen paikkaan. Jos ne putoavat tai kaatuvat, loukkaantumisia tai vaurioita voi tapahtua.
- Älä käytä kiikareita kävellessäsi, pyöräillessäsi tai autoa ajaessasi, jotta et aiheuttaisi onnettomuutta tai vammoja itsellesi tai muille.
- Kiinnitä kaulahihna kiikareihin, jotta ne eivät putoa. Älä heiluta kiikareita hihnasta, koska se voi osua ihmisiin tai muihin esineisiin ja aiheuttaa loukkaantumisen tai vahingoittaa esinettä ja tuotetta.
- Älä koskaan jätä kiikareita autoon tai lähelle lämmönlähdettä, sillä se voi aiheuttaa tuotteelle vahinkoa tai tulipalon.
- Kiikarin kotelo, kaulahihna ja kumiosat voivat heikentyä pitkäaikaisen käytön tai säilytyksen jälkeen.
- Ihon tulehtumista tai ärsytystä voi esiintyä pitkäaikaisessa kosketuksessa kumiosiin. Jos tällainen tila ilmenee, ota yhteys lääkäriin.
- Kiikarin liikkuvat osat voivat nipistää sormia; ole varovainen varsinkin silloin, kun kiikarit ovat pienten lasten käytössä.

* Kowa ei ole vastuussa vahingoista, jotka johtuvat huonosta käsittelystä tai luonnonkatastrofeista, kuten tulipalosta, maanjäristyksistä, tulvista jne.

* Kowa ei ole vastuussa luvattoman huoltoyhtiön aiheuttamista vahingoista.