



Kowa Optronics Co., Ltd.

11-1 Nihonbashi-Honcho 4-chome
Chuo-ku, Tokyo 103-0023, Japani
Puhelin: 81 (3)5651-7061
Faksi: 81 (3)5651-7310

<http://www.kowa-prominar.com>

Sähköposti: info@kowa-prominar.com

Kowa, American Corp.

20001 So. Vermont Ave.
Torrance, CA 90502, Yhdysvallat.
Puhelin: 1(310)327-1913
Maksuton: 1(800)966-5692
Faksi: 1(310)327-4177

<https://sportingoptics.kowa-usa.com/>

Sähköposti: CustomerService@kowa.com

Kowa Optimed Deutschland GmbH

Fichtenstr. 123
40233 Düsseldorf Saksa
Puhelin: 49 (211) 542184-00
Faksi: 49 (211)542184-10

<https://www.kowaoptic.com/>

Sähköposti: scope@kowaoptimed.com



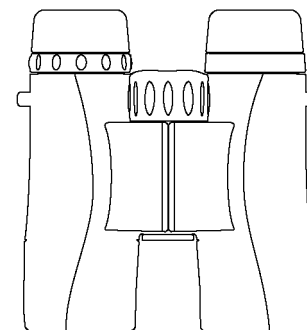
KOWA-kiikarit

SVII32-8 SVII32-10

SVII42-8 SVII42-10

SVII50-10 SVII50-12

OHJEET



Kiitos, että valitsitte KOWA -kiikarisarjan. Lue käyttöohje huolellisesti ennen tämän tuotteen käyttöä varmistaaksesi asianmukaisen käytön ja huollon.

Esipuhe

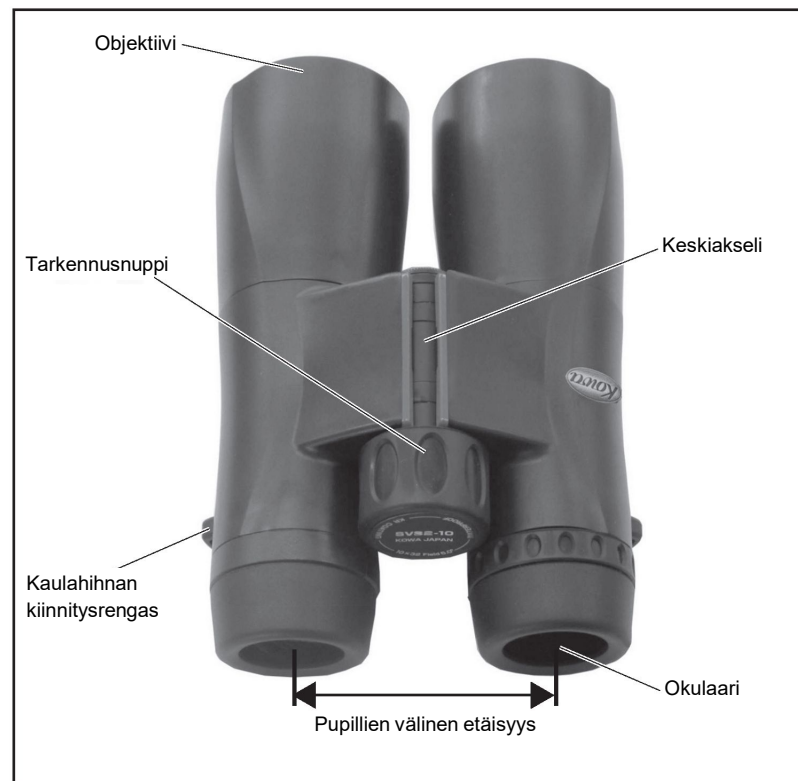
Kiitos, että valitsitte KOWA SV -sarjan kiikarit. Lue tämä käyttöohje huolellisesti ennen tämän tuotteen käyttöä asianmukaisen käytön ja huollon varmistamiseksi.

Vakiovarusteet



- ① Okulaarisuojus ② Kiikari ③ Objektiivin linssinsuojus x2 ④ Pehmeä kotelo
⑤ Kaulahihna ⑥ Käyttöohje ⑦ Takuukortti

Nimistö



Miten käyttää

Jotta kiikarit olisivat mahdollisimman tehokkaita, ne on ensin säädettävä oman näöntarkkuuden mukaan. Tämä saavutetaan säätämällä silmäkupit ja pupillien välinen etäisyys, asettamalla diopteri, ja säätämällä tarkennus. Kuvan näkyvyys vaihtelee fyysisen kunnon, lähiympäristön ja sääolosuhteiden mukaan.

(1) Silmäkuppien säätäminen

Tässä kiikarissa on monivaiheiset kierrettävät silmäkupit, jotka helpottavat silmiä silmälasien kanssa tai ilman niitä.

Jos et käytä silmälasia, pidennä silmäkupit haluttuun asentoon kääntämällä niitä vastapäivään.

Jos käytät silmälasia, kierrä silmäkupit alas niin, että ne ovat samassa tasossa kiikarin okulaarilinssin kanssa.

* Aseta silmäkupit parhaaseen asentoon silmillesi.

Kierrettävät silmäkupit voidaan asettaa yhteen neljästä monivaiheisesta asennosta.



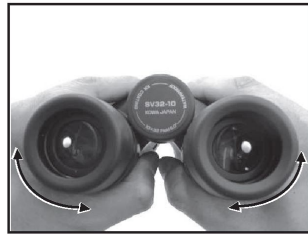
(2) Pupillien välisen etäisyyden säätäminen

Pupillien välinen etäisyys tunnetaan myös nimellä pupillaarinen etäisyys.

Jotta näkisit yhden kuvan, kiikarit on asetettava siten, että okulaarilinssien keskikohdat ovat saman etäisyyden päässä toisistaan kuin pupillisi.

Jos haluat säätää pupillien välistä etäisyyttä, katso kiikareilla etäällä olevaa esinettä ja siirrä kahta objektiivia lähemmäs toisiaan tai kauemmas toisistaan, kunnes kaksi ympyrämuotoista kuvaa tulevat yhdeksi.

* Älä kohdista liiallista voimaa kiikariin, kun pupillien välistä etäisyyttä.



(3) Diopterin säätäminen

Oikean ja vasemman silmän välisen näöntarkkuuden eron huomioon ottamiseksi on kiikarin oikeassa objektiivissa olevaa diopterin säätörengasta säädettävä.

Diopterin säätäminen antaa sinulle terävän kuvan aina, kun käytät kiikareitasi.

A. Vasemman silmän säätö

Valitse liikkumaton kohde ja peitä oikea objektiivi kädelläsi.

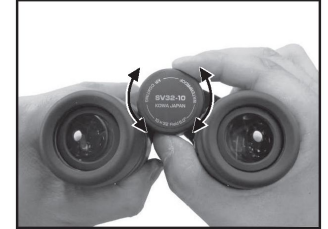
Katso vasemman okulaarilinssin läpi vasemmalla silmällä ja käännä tarkennusnuppia, kunnes vasen silmä on keskittynyt valitsemaasi kohteeseen.

B. Oikean silmän säätö

Peitä vasemman objektiivin linssi kädelläsi ja katso oikean okulaarilinssin läpi oikealla silmälläsi (käytä samaa kohdetta, jota käytetään vasemman silmän säätöön).

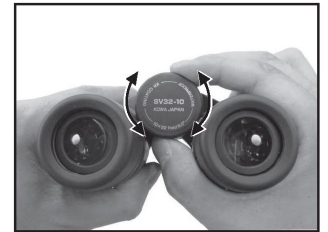
Käännä diopterirengasta, kunnes kuva on tarkentunut.

Kiikarit on nyt asetettu näköösi.



(4) Tarkennus

Voit tehdä tarkennussäätöjä kääntämällä tarkennusnuppia katsellessasi molempien objektiivien läpi.



Kaulahihnan kiinnittäminen

Kaulahihnan kiinnittäminen

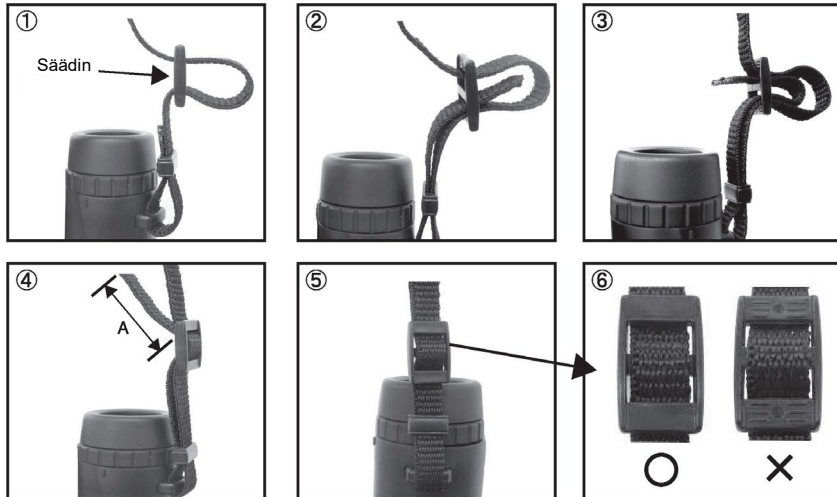
Kaulahihna kiinnitetään ja varmistetaan kuvien 1-4 mukaisesti.

- * Varmista, että säädin on kuvan 6 mukaiseen suuntaan. Jos säädin ei ole oikeaan suuntaan, hihna voi luisua ulos säätimestä ja kiikarit voivat pudota.

Tarkista, että hihna on kiinnitetty oikein aina, kun käytät kiikareitasi.

- * Säädä A:n pituus kuvassa 4 (ylimääräisen hihnan pituus) niin, että se on vähintään neljä senttimetriä.

Jos pituus on alle neljä senttiä, hihna voi luisua säätimestä ulos ja kiikarit voivat pudota. Tarkista A:n pituus aina, kun käytät kiikareita.



Okulaarisuojuksen kiinnittäminen

Okulaarisuojaus voidaan kiinnittää kaulahihnaan pujottamalla hihna korkin silmukan läpi. Okulaarisuojaus kiinnitetään kuvan 7 mukaisesti.



Huolto ja säilytys

Linssin hoito ja puhdistus

- Poista pöly linssin pinnalta puhaltimen, paineilmatölkin tai pehmeän öljyttömän siveltimen avulla.
- Sormenjäljet ja muut linssin pintaan jääneet aineet voivat aiheuttaa homekasvua. Pölyn poistamisen jälkeen pyyhi linssi kevyesti pehmeällä linssiliinalla, harsolla tai puhdistuspaperilla (saatavilla kameraliikkeestä), joka on kostutettu pienellä määrällä linssinpuhdistusainetta. Pyyhi linssin pinta kevyesti pyöreällä liikkeellä, alkaen keskeltä ja liikkuen kohti reunaa. Jos linssin pinta on edelleen likainen, toista prosessi uudelleen käyttämällä uutta puhdistuspaperia tai käyttämätöntä liinan osaa. Käytä tämän jälkeen hengityksesi kosteutta sumentaaksesi linssin ja pyyhkiäksesi sen puhtaaksi uudella puhdistuspaperilla tai -kankaalla.
- Kaupallinen linssinpuhdistusaine voi jättää kalvon linssin pinnalle, joten käytä mahdollisimman pieni määrä.

Miten runko puhdistetaan

- Poista pöly ja roskat puhaltimella tai paineilmatölkillä ja pyyhi puhtaalla pehmeällä liinalla. Älä käytä liuottimia, kuten asetonia, bentseeniä, tinneriä tai näitä liuottimia sisältäviä tuotteita rungon puhdistamiseen. Nämä tuotteet värjäävät tai muuttavat ulkokuorta, linssin pidikettä jne.
- Harjaa huolellisesti lika ja roskat tarkennusnupista, diopterirenkaasta, keskiakselista ja muista liikkuvista osista.

Säilytys

- Kiikarin säilyttäminen ilman puhdistusta voi jättää tahroja pinnalle ja edistää homeen kasvua. Puhdistus on erityisen tärkeää sen jälkeen, kun kiikareita on käytetty pölyisissä tai kosteissa olosuhteissa tai kun niitä on käytetty sateessa tai lähellä rannikkoa.
- Puhdistuksen jälkeen anna kiikarin kuivua kunnolla sisätiloissa huoneenlämmössä, kiinnitä kaikki linssinsuojukset ja säilytä kiikarit kuivassa paikassa.

Tekniset ominaisuudet

	SVII32-8	SVII32-10	SVII42-8	SVII42-10	SVII50-10	SVII50-12
Tyyppi	Keskitetty kattoprisma					
Suurennus	8 x	10 x	8 x	10 x	10 x	12 x
Objektiivilinssin tehollinen halkaisija	32 mm	32 mm	42 mm	42 mm	50 mm	50 mm
Pinnoitteet	Dielektrinen prismojen pinnoite		Erittäin heijastava prismojen pinnoite		Täysin monipinnoitettu linssi	
Todellinen näkökenttä	7,8°	6,0°	6,3°	6,0°	5,0°	4,8°
Näkökenttä 1000 metrin päässä	136 m	105 m	110 m	105 m	87 m	84 m
Näkökenttä 1000 jaardin päässä	408 ft	315 ft	330 ft	315 ft	261 ft	252 ft
Lähtöaukko	4,0 mm	3,2 mm	5,3 mm	4,2 mm	5,0 mm	4,2 mm
Kirkkaus	16,0	10,2	28,1	17,6	25,0	17,6
Hämärluku	16,0	17,9	18,3	20,5	22,4	24,5
Silmien etäisyys	15,5 mm	16,0 mm	19,5 mm	15,5 mm	19,5 mm	15,5 mm
Tarkennusalue	2,0 m~∞(6,5 ft~∞)		4,0 m~∞(13,1 ft~∞)		5,5 m~∞(18,0 ft~∞)	
Pupillien välinen etäisyys	58,5~72 mm		58,5~72 mm		58,5~72 mm	
Koko (P x L x K)	138 x 124 x 50 mm	140 x 124 x 50 mm	174 x 128 x 56 mm	172 x 128 x 56 mm	178 x 133 x 60 mm	176 x 133 x 60 mm
Paino	565 g (19,9 oz)	570 g (20,1 oz)	665 g (23,5 oz)	670 g (23,6 oz)	740 g (26,1 oz)	745 g (26,3 oz)

* TEKNISET TIEDOT ja ulkonäkö voivat muuttua ilman ennakoilmoitusta.

Käsittelymenetelmät ja varotoimet

- ① Vältä äärimmäisiä lämpötilamuutoksia.
- ② Älä kohdista voimaa liikkuviin osiin.
- ③ Älä koskaan käytä kiikareita vedessä tai pese niitä nopeasti virtaavassa vedessä.
- ④ Pyyhi pois kaikki vesi, kosteus ja roskat, jotka kerääntyvät kiikarin ulkopuolelle juuri ennen käytön jatkamista.
- ⑤ Älä pudota kiikareita tai aiheuta vakavia iskuja, sillä se voi vahingoittaa sisäistä optiikkaa.
- ⑥ Kiikarin säilyttäminen tai käyttö kosteissa olosuhteissa voi helposti edistää homeen kasvua linssin pinnalla. Säilytä kiikarit hyvin ilmastoidussa kuivassa paikassa perusteellisen puhdistuksen jälkeen.
- ⑦ Kun säilytät kiikareita pitkään, laita ne ilmatiiviiseen astiaan, jossa on kuivausainetta, tai säilytä ne puhtaassa, hyvin ilmastoidussa paikassa.
- ⑧ Älä koskaan jätä kiikareita autoon tai lähelle lämmönlähdettä, sillä se voi aiheuttaa vahinkoa.
- ⑨ Kiikareita ei saa purkaa eikä muuttaa.
- ⑩ Kiikarit on suositeltavaa tarkastaa määräajoin niiden suorituskyvyn säilyttämiseksi.

■ Tiedustelu korjauksesta

Jos kiikarit on palautettava valmistajalle korjausta tai huoltoa varten, ota yhteyttä paikalliseen jälleenmyyjään.

* Kowa ei ole vastuussa vahingoista, jotka johtuvat huonosta käsittelystä tai luonnonkatastrofeista, kuten tulipalosta, maanjäristyksistä, tulvista jne.

* Kowa ei ole vastuussa luvattoman huoltoyhtiön aiheuttamista vahingoista.

Varotoimet

VAROITUS

- Älä koskaan katso aurinkoon. Vakavia silmävaurioita voi esiintyä, mukaan lukien pysyvä näön menetys.
- Varmista, että pienet kappaleet japakkaustarvikkeet, kuten okulaarisuojukset, suojukset, muovipussit jne., ovat poissa lasten ulottuvilta. Jos nämä esineet niellään, seurauksena voi olla vakava loukkaantuminen, tukehtuminen tai kuolema.
- Älä yritä purkaa, korjata tai muokata tuotetta. Tämä mitätöi takuun ja voi johtaa loukkaantumiseen.

HUOMIO

- Älä aseta kiikareita epävakaiseen paikkaan. Jos ne putoavat tai kaatuvat, loukkaantumisia tai vaurioita voi tapahtua.
- Älä käytä kiikareita kävellessäsi, pyöräillessäsi tai autoa ajaessasi, jotta et aiheuttaisi onnettomuutta tai vammoja itsellesi tai muille.
- Kiinnitä kaulahihna kiikareihin, jotta ne eivät putoa. Älä heiluta kiikareita hihnasta, koska se voi osua ihmisiin tai muihin esineisiin ja aiheuttaa loukkaantumisen tai vahingoittaa esinettä ja tuotetta.
- Älä koskaan jätä kiikareita autoon tai lähelle lämmönlähdettä, sillä se voi aiheuttaa tuotteelle vahinkoa tai tulipalon.
- Kiikarin kotelo, kaulahihna ja kumiosat voivat heikentyä pitkäaikaisen käytön tai säilytyksen jälkeen.
- Ihon tulehtumista tai ärsytystä voi esiintyä pitkäaikaisessa kosketuksessa kumiosiin. Jos tällainen tila ilmenee, ota yhteys lääkäriin.
- Kiikarin liikkuvat osat voivat nipistää sormia; ole varovainen varsinkin silloin, kun kiikarit ovat pienten lasten käytössä.